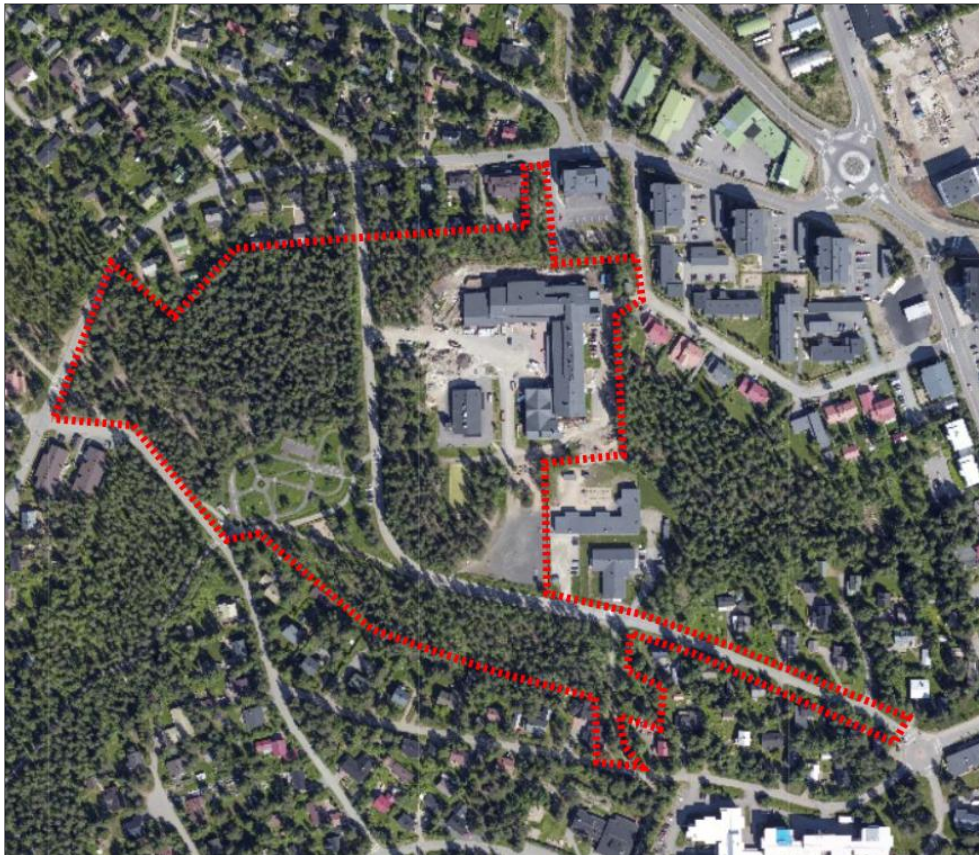


# ROVANIEMEN KAUPUNKI

Asemakaavan muutos 3. kaupunginosan  
kortteli 282 tontti 5 sekä katu- ja virkistysalueet,  
Korkalovaaran koulun ympäristö



KAAVASELOSTUS

3.11.2022



ROVANIEMI

## 1. PERUS- JA TUNNISTETIEDOT

### 1.1 Tunnistetiedot

Rovaniemen kaupunki

Asemakaavan muutos 3. kaupunginosan  
kortteli 282 tontti 5 sekä katu- ja virkistysalueet,  
Korkalovaaran koulun ympäristö

laatijan nimi	Rovaniemen kaupunki Elinvoimapaalvelut, kaavoitus Ella Joonas
---------------	--

yhteystiedot	Rovaniemen kaupunki Mäntyvaarantie 2 96100 Rovaniemi puh. 016 322 6025 050 567 4096
--------------	---

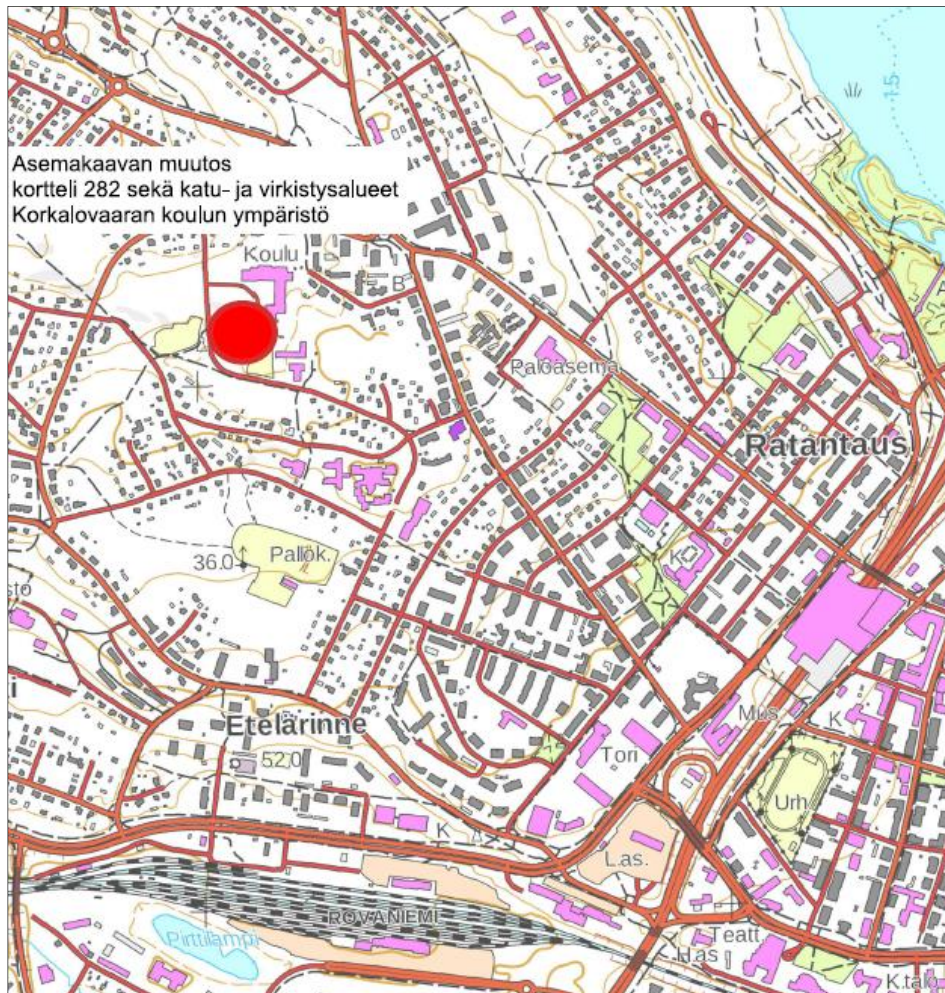
kaavoituspäällikkö	20.5.2021, § 14
vireille tulosta ilm. päivämäärä	13.8.2021, Lapin Kansa
valmisteluvaiheen kuuleminen	20.5. – 2.6.2022
yhdyskuntasuunnittelun lautakunta	20.9.2022, § 117
ehdotus julkisesti nähtävillä	28.9.- 28.10.2022
yhdyskuntasuunnittelun lautakunta	22.11.2022, § xx

## 1.2 Kaava-alueen sijainti

Suunnittelualue sijaitsee Rovaniemen 3. kaupunginosassa Miehentiellä. Tarkempi sijainti on osoitettu kuvassa 1.

## 1.3 Kaavan tarkoitus

Rovaniemen kaupungin yhdyskuntatekniikka on teettänyt selvityksen Korkalovaaran koululle kestävien liikkumistapojen edistämiseksi sekä liikenneturvallisuuden parantamiseksi. Asemakaavan muutoksella tutkitaan korttelin 282 tontin 5 sekä katu- ja virkistysalueiden maankäyttöä selvityksen tavoitteiden mukaisesti.



kuva 1. Suunnittelualueen sijainti



## SISÄLLYSLUETTELO

1.	PERUS- JA TUNNISTETIEDOT .....	2
1.1	Tunnistetiedot.....	2
1.2	Kaava-alueen sijainti .....	3
1.3	Kaavan tarkoitus .....	3
1.4	Selostuksen liiteasiakirjat.....	5
2	TIIVISTELMÄ.....	5
2.1	Kaavaprosessin vaiheet .....	5
2.2	Asemakaava.....	6
2.3	Asemakaavan toteuttaminen .....	6
3	LÄHTÖKOHDAT.....	6
3.1	Selvitys suunnittelualueen oloista.....	6
3.1.1	Alueen yleiskuvaus.....	6
3.1.2	Luonnonympäristö .....	6
3.1.3	Rakennettu ympäristö .....	6
3.2	Suunnittelutilanne .....	7
3.2.1	Kaava-aluetta koskevat suunnitelmat, päätökset ja selvitykset.....	7
4	ASEMAKAAVAN SUUNNITTELUN VAIHEET .....	10
4.1	Asemakaavan suunnittelun tarve ja tavoite.....	10
4.2	Suunnittelun käynnistäminen ja sitä koskevat päätökset .....	10
4.3	Osallistuminen ja yhteistyö .....	11
4.3.1	Osalliset .....	11
4.3.2	Vireilletulo .....	11
4.3.3	Osallistuminen ja vuorovaikutusmenetelmät.....	11
4.3.4	Viranomaisyhteistyö.....	12
4.4	Asemakaavaratkaisun vaihtoehdot ja niiden vaikutukset.....	12
4.4.1	Asemakaavaratkaisun valinta ja perusteet.....	13
5	ASEMAKAAVAN KUVAUS .....	14
5.1	Kaavan rakenne.....	14
5.1.1	Mitoitus.....	15
5.1.2	Palvelut.....	15
5.2	Ympäristön laatua koskevien tavoitteiden toteutuminen.....	15
5.3	Aluevaraukset .....	15
5.3.1	Korttelialueet.....	15
5.3.2	Tonttijako .....	15
5.4	Kaavan vaikutukset.....	15
5.4.1	Vaikutukset rakennettuun ympäristöön.....	15
5.4.2	Vaikutukset luontoon ja luonnonympäristöön .....	16
5.4.3	Kaavan suhde yleiskaavaan.....	16



5.5	Kaavamerkinnot ja määräykset.....	16
5.6.	Nimistö.....	16
6	ASEMAKAAVAN TOTEUTUS .....	16
6.1	Toteuttaminen ja ajoitus.....	16
6.2	Toteutuksen seuranta .....	16

## 1.4 Selostuksen liiteasiakirjat

Liite 1. Asemakaavan seurantalomake

Liite 2. Osallistumis- ja arviointisuunnitelma

Liite 3. Vuorovaikutuslomake

## 2 TIIVISTELMÄ

### 2.1 Kaavaprosessin vaiheet

#### Vireilletulopäätös:

Kaavoituspäällikkö on 20.5.2021, §:ssä 14 päättänyt saattaa vireille asemakaavan muutoksen 3. kaupunginosan korttelissa 282 tontilla 5 osoitteessa Miehentie 12.

#### Vireilletulo nähtävillä:

Kaavamuutos kuulutettiin vireille Lapin Kansassa 13.8.2021 sekä kirjeillä maanomistajille ja naapureille. Osallistumis- ja arviointisuunnitelma pidettiin nähtävillä 16.8.–30.8.2021. Vireilletulon aikana kaavahankkeesta tulleet mielipiteet käsitellään valmisteluvaiheen kuulemisen jälkeen.

#### Valmisteluvaihe nähtävillä:

Voimassa oleva asemakaava ja asemakaavan muutosvaihtoehto pidettiin valmisteluvaiheen kuulemista varten yleisesti nähtävillä 20.5–2.6.2022 palvelupiste Osviitassa. Nähtävilläpidosta ilmoitetaan kuulutuksella 19.5.2022 Lapin Kansassa ja kirjeellä osallisille. Nähtävilläpidon aikana saapuneet mielipiteet käsitellään yhdyskuntasuunnittelun lautakunnassa valmisteluvaiheen kuulemisen jälkeen.

#### Kaavaehdotuksen julkinen nähtävilläpito:

Yhdyskuntasuunnittelun lautakunta on 20.9.2022 hyväksynyt asemakaavan muutosehdotuksen ja päättänyt asettaa kaavaehdotuksen julkisesti nähtäville 28.9.2022 – 28.10.2022. Kuulutus nähtävilläpidosta julkaistiin 27.9.2022 Lapin Kansassa sekä kirjeellä maanomistajalle sekä rajanaapureille. Nähtävillä olon aikana kaavaehdotukseen ja tonttijakoon on mahdollisuus tutustua palvelupiste Osviitassa, kaupungin internet-sivuilla kaavatorilla sekä kaavoituksen toimipisteessä.

#### Kaavaehdotuksen hyväksyminen

Julkisen nähtävilläpidon jälkeen yhdyskuntasuunnittelun lautakunta on päättänyt hyväksyä asemakaavan muutoksen 22.11.2022 § xx.



Muutoksenhaku:

Yhdyskuntasuunnittelun lautakunnan päätöksestä on mahdollisuus hakea 30 vuorokauden aikana muutosta Pohjois-Suomen hallinto-oikeudelta

## 2.2 Asemakaava

Asemakaavan muutoksella tutkitaan korttelin 282 tontin 5 ja sen läheisten katu- ja virkistysalueiden maankäyttöä selvityksen tavoitteiden mukaisesti. Tavoitteena on lisätä kestäviä liikkumistapoja sekä parantaa liikenneturvallisuutta kaava-alueella.

## 2.3 Asemakaavan toteuttaminen

Asemakaava on toteutettavissa, kun asemakaavan muutos on hyväksytty yhdyskuntasuunnittelun lautakunnassa ja kuulutettu lainvoimaiseksi.

## 3 LÄHTÖKOHDAT

### 3.1 Selvitys suunnittelualueen oloista

#### 3.1.1 Alueen yleiskuvaus

Suunnittelualue sijaitsee 3. kaupunginosassa Korkalovaarassa noin kahden kilometrin etäisyydellä kaupungin keskustasta luoteeseen. Miehentie kulkee suunnittelualueen läpi. Tien itäpuolella sijaitsee Korkalovaaran peruskoulu ja länsipuolella Korkalovaaranpuisto sekä liikennepuisto. Pohjois- ja eteläsuunnassa suunnittelualue rajautuu asuinpientaloihin.

#### 3.1.2 Luonnonympäristö

##### Maisemarakenne ja luonnonolot

Miehentien itäpuolella kaava-alue on rakennettua ympäristöä peruskoulun ja sen piha-alueen osalta. Tien länsipuolella sijaitseva Korkalovaaran puisto on metsikköä, joka on alueen asukkaiden ulkoilualueita ympäri vuoden. Metsään on muodostunut polkuja oikotienä kouluille sekä keskustaan. Pinnanmuodoiltaan alue laskee Miehentien pohjoispäästä etelään mentäessä noin 10 metriä.

#### 3.1.3 Rakennettu ympäristö

##### Yhdyskuntarakenne

Suunnittelualue sijaitsee Korkalovaaran kaupunginosassa pientalovaltaisen asuinalueen ja virkistysalueen ympäröimänä. Suuri osa pientaloista on valmistunut 1940- ja 50-luvuilla. Alueen erityispiirteenä on Alvar Aallon suunnittelemat "mehiläiskeno-korttelit" Miehentien eteläpäässä. Kortteleihinkin on rakennettu sotien jälkeen rintamamiestaloja. Suunnittelualueen pohjois- ja kaakkoispuolella Kiertotiellä ja Kantokadulla on tehokkaampaa asumista kerrostalojen ja luhtitalojen muodossa.



## Väestö

Asemakaavan muutoksella ei ole vaikutusta alueen väestömäärään.

## Palvelut, työpaikat ja elinkeinotoiminta

Kaava-alueella sijaitsee Korkalovaaran peruskoulu. Kaava-alueen ulkopuolelle on rajattu samassa korttelissa sijaitseva palvelukortteli, jossa on päiväkotiki sekä ympärivuorokautista asumista tarjoava palvelukoti.

## Virkistys

Korkalovaaranpuisto ja sen yhteydessä sijaitseva liikennepuisto tarjoavat lähialueen asukkaille virkistäytymismahdollisuuksia. Suunnittelualan läheisyydessä sijaitsee myös Korkalovaaran pallokenttä.

## Liikenne

Suunnittelualue rajautuu pohjoissuunnassa Kiertotiehen sekä Kantokatuun. Miehentie kulkee suunnittelualueen läpi. Koulukeskuksen alueella liikenneongelmat liittyvät jalankulku- ja pyöräilyväylissä esiintyviin puutteisiin sekä saattoliikenteen toimivuuteen ja mopopysäköintiin.

## Tekninen huolto

Suunnittelualue on kunnallistekniikan välittömässä läheisyydessä.

## Ympäristönsuojelu ja ympäristöhäiriöt

Suunnittelualueella ja sen lähiympäristössä ei ole suojeltavia kohteita tai sellaisia häiriötekijöitä, joilla olisi oleellista merkitystä alueen suunnittelussa.

### 3.1.4 Maanomistus

Suunnittelualue on kaupungin omistuksessa.

## 3.2 Suunnittelutilanne

### 3.2.1 Kaava-aluetta koskevat suunnitelmat, päätökset ja selvitykset

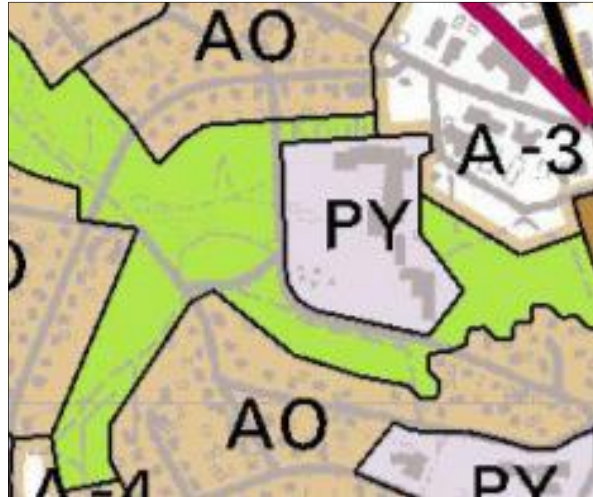
#### Maakuntakaava

Alue kuuluu Rovaniemen maakuntakaava-alueeseen. Ympäristöministeriö on vahvistanut Rovaniemen maakuntakaavan 2.11.2001. Suunnittelualue on maakuntakaavassa taajamatoimintojen aluetta (A). Merkintä osoittaa mm. asumiseen tarkoitettut alueet.

#### Yleiskaava

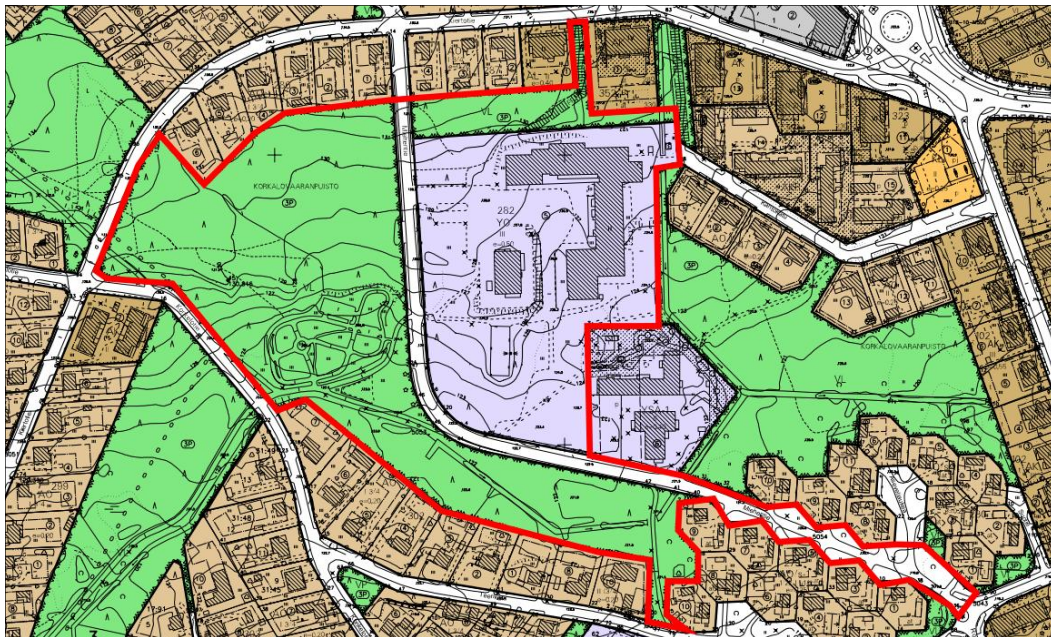
Suunnittelualueella on voimassa kaupunginvaltuuston 7.10.2002 hyväksymä yleiskaava. Suunnittelualue on yleiskaavassa julkisten palvelujen ja hallinnon aluetta (PY) sekä urheilu- ja virkistyspalveluiden aluetta (VU).

Kuva 3. Voimassa oleva yleiskaava



### Asemakaava

Kaava-alue koostuu neljästä eri asemakaavasta. Korkalovaaran koulun alueella on voimassa 22.2.2010 hyväksytty asemakaava kaavamerkinnällä (YO) eli opetustoimintaa palvelevien rakennusten korttelialue. Korkalovaaran puiston alueella kaavamerkintä on lähivirkistysalue (VL) ja kaava on hyväksytty 4.3.1988. Miehentien eteläisellä katuosuudella on voimassa 21.9.2009 voimaan tullut asemakaava. Miehentien pohjoisosan asemakaava on tullut voimaan 27.5.1986.



Kuva 4. Voimassa oleva asemakaava. Punaisella merkitty kaava-alueen rajat.

### Rakennusjärjestys

Rovaniemen kaupunginvaltuusto on hyväksynyt 16.4.2007 (35 §) rakennusjärjestyksen ja tämä on tullut lainvoimaiseksi 1.6.2007.



## Pohjakartta

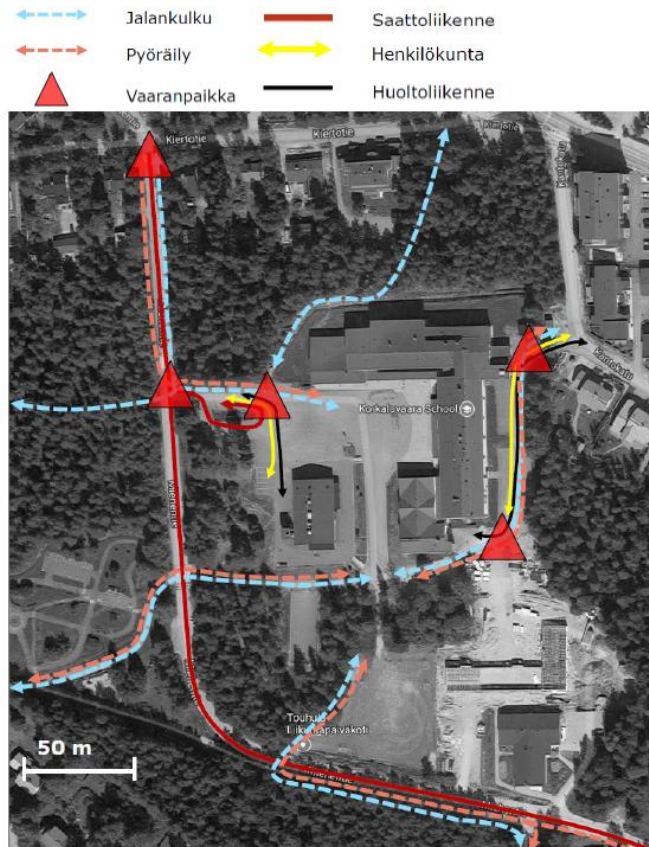
Alueelta on olemassa numeerinen pohjakartta, joka perustuu ilmakuvaukseen ja täydennyskarttoituksiin. Alueen pohjakartta on asetuksen n:o 1284 / 23.12.1999 mukainen ja se vastaa nykyistä olosuhdetta.

## Rakennuskiellot ja suunnitteilla olevat suojelupäätökset

Kaava-alueella ei ole voimassa rakennuskielloja tai suojelupäätöksiä.

## Selvitykset

Elokuussa 2017 käynnistyi Rovaniemen kaupungin ja Ramboll Finland Oy:n yhteistyönä liikennesuunnitteluhanke. Vuonna 2018 valmistunut hankkeen loppuraportti on tämän asemakaavamuutostyön pohjana. Ohessa kuva raportista, johon on merkitty olemassa olevat kulkumuotoiset reitit sekä vaaranpaikat (kuva 5). Loppuraportin vaihtoehto jatkosuunnittelun pohjaksi on esitetty kuvassa 6.



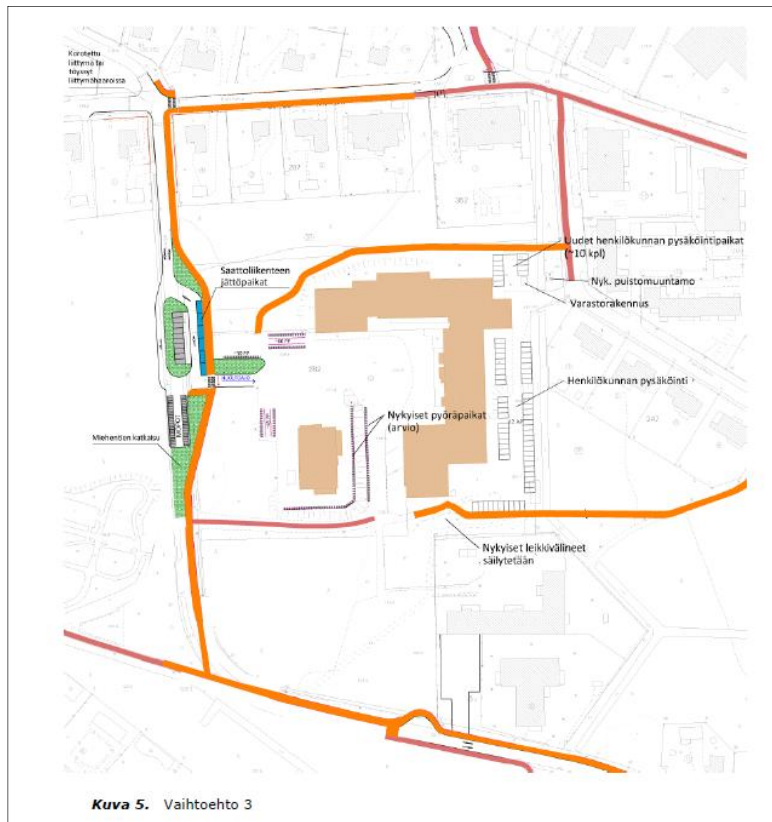
Kuva 1. Kulkumuotoiset reitit ja havaitut vaaranpaikat

Kuva 5. Raportissa havaitut kulkumuotoiset reitit ja havaitut vaaranpaikat

## 4 ASEMAKAAVAN SUUNNITTELUN VAIHEET

### 4.1 Asemakaavan suunnittelun tarve ja tavoite

Asemakaavamuutos on käynnistetty kaupungin aloitteesta, koska muutoksella pyritään lisäämään kestäviä liikkuemistapoja sekä suunnittelualueen liikenneturvallisuutta. Ramboll Finland Oy:n liikennesuunnitteluhankkeen loppuraportissa on todettu, että Korkalovaaran koulu sijaitsee keskeisellä sijainnilla asutuksen ja kaupunkirakenteen ympäröimänä, joten hankkeessa kiinnitettiin erityistä huomiota koulun saavutettavuuteen jalan ja pyöräillen. Miehentien ajoneuvoliikenne on tarkoitus katkaista koulun ja päiväkodin väliseltä alueelta. Suunnittelualueelle lisätään jätto- ja pysäköintialueita sekä parannetaan jalankulun ja pyöräilyn yhteyksiä (kuva 6).



Kuva 6. Loppuraportin vaihtoehto jatkosuunnittelun pohjaksi

### 4.2 Suunnittelun käynnistäminen ja sitä koskevat päätökset

Asemakaavan muutos on käynnistetty kaavoituspäällikön viranhaltijapäätöksellä 20.5.2021, § 14. Päätöksellä kaavamuutos on saatettu vireille sekä valmisteluvaiheeseen.



## 4.3 Osallistuminen ja yhteistyö

### 4.3.1 Osalliset

#### Aloite:

Rovaniemen kaupunki, yhdyskuntatekniikka

#### Kaava-alue ja sen ympäristö

- kaava-alueeseen rajoittuvien kiinteistöjen maanomistajat ja -haltijat

#### Viranomaiset

- Lapin ELY-keskus
- Yhdyskuntasuunnittelun lautakunta
- Sivistyslautakunta

#### Muut

- Kolmas kaupunginosa asukasyhdistys ry
- Tilaliikelaitos
- Napapiirin energia ja vesi
- Suomen luonnonsuojeluliitto

Kaavan osallisia ovat maanomistajat, rajanaapurit, vuokralaiset ja ne, joiden asumiseen, työntekoon tai muihin oloihin kaava saattaa huomattavasti vaikuttaa. Osallisia ovat myös viranomaiset ja yhteisöt, joiden toimialaa suunnittelussa käsitellään. Eri tahojen kuulemista ja kaavoitusprosessin toteutumista varten on laadittu osallistumis- ja arviointisuunnitelma, joka on selostuksen liitteenä.

### 4.3.2 Vireilletulo

Asemakaavamuutoksen vireilletulo on ilmoitettu kuulutuksella Lapin Kansassa 13.8.2021.

### 4.3.3 Osallistuminen ja vuorovaikutusmenetelmät

#### Vireilletulon kuulemismenettely

Asemakaavamuutoksen vireilletulosta on ilmoitettu sähköisesti ELY-keskukselle ja kirjeellä kaava-alueen rajanaapureille. Asemakaavan muutokseen ja asiakirjoihin on voinut tutustua palvelupiste Osviitassa ja kaupungin internet-sivuilla kaavatorilla.

#### Valmisteluvaiheen kuulemismenettely

Valmisteluvaiheen kuuleminen on suoritettu pitämällä voimassa oleva asemakaava sekä luonnosvaihtoehto yleisesti nähtävillä palvelupiste Osviitassa. Nähtävillä pidosta on tiedotettu kuulutuksella Lapin Kansassa ja kirjeitse asianosaisille. Lisäksi kaava-asiaan on voinut tutustua kaupungin internet – sivuilla kaavatorilla sekä kaavoituksen toimipisteessä osoitteessa Mäntyvaarantie 2. Valmisteluvaiheen nähtävillä pidon aikana on ollut mahdollisuus jättää asiasta kirjallisia ja suullisia mielipiteitä. Yhdyskuntasuunnittelun lautakunta käsittelee mahdolliset mielipiteet valmisteluvaiheen nähtävillä pidon jälkeen.



#### Kaavaehdotuksen kuulemismenettely

Yhdyskuntasuunnittelun lautakunta on käsitellyt kaava-asiaa valmisteluvaiheen kuulemisen jälkeen ja päättänyt kaavaehdotuksesta sekä julkisesta kaavan nähtävillä pidosta. Nähtävillä pidosta on tiedotettu lehtikuulutuksella Lapin Kansassa sekä lähettämällä kirjeellä tieto muutoksesta rajanaapureille.

#### Kaavan hyväksyminen

Asemakaavan muutoksen hyväksyy yhdyskuntasuunnittelun lautakunta.

#### Muutoksenhaku

Yhdyskuntasuunnittelun lautakunnan päätöksestä on mahdollista valittaa muutoksenhakuaikana Pohjois-Suomen hallinto-oikeuteen.

#### 4.3.4 Viranomaisyhteistyö

Kaavoituksen alkuvaiheessa on lähetetty tieto kaavan vireilletulosta sekä osallistumis- ja arviointisuunnitelma Lapin ELY -keskukseen. Asemakaavan muutoksessa ei ole todettu olevan valtakunnallisia tai seudullisesti merkittäviä seikkoja, joiden osalta viranomaisneuvottelu tulisi järjestää (MRL § 18).

#### 4.4 Asemakaavaratkaisun vaihtoehdot ja niiden vaikutukset

Asemakaavan muutoksesta on laadittu Korkalovaaran koulun liikenneselvitysraportin pohjalta (kuva 7) 16.5.2022 päivätty luonnosvaihtoehto, joka on ollut valmisteluvaiheen aikana nähtävillä. Vaihtoehtona säilyy myös se, että asemakaavaa ei muuteta. Luonnosvaihtoehdossa merkittävimmät muutokset kohdistuvat katualueisiin sekä jalankulku- ja pyöräilyväyliin. Miehentien pohjoisosan katuosuudesta on liitetty osa Korkalovaaran koulun piha-alueeseen, jolloin koulun paikoitus- ja jättöalue laajenee. Koulun tontilla rakennustehokkuus säilyy  $e=0.50$  ja kerrosluku III.

Kaavaluonnoksessa Miehentie on katkaistu ajoneuvoliikenteeltä ja eteläisen tieosuuden nimeksi on luonnoksessa ehdotettu Aseveljentietä. Tien nimellä on haluttu viitata viereiseen Aseveliaukeaan, joka yhdistää uuden tiennimen samalle alueelle. Miehentien katkaisemisella pyritään rauhoittamaan alue ajoneuvoliikenteeltä ja lisäämään kävelyä ja pyöräilyä koulun läheisyydessä. Luonnoksessa kävely- ja pyöräteitä on sijoitettu ohjeellisella sijainnilla entisen Miehentien linjauksen mukaisesti, Korkalovaaran puistosta entiselle Miehentielle sekä Teerikadulta uudelle Aseveljentielle. Kiertotien ohjeellinen kävely- ja pyörätie on poistettu kaavaluonnoksesta. Selvityksen pohjalta on koettu tarpeelliseksi selvittää kulkuyhteyttä koululaisille Kantokadulta koulun pihaan. Tätä varten koulun tonttia on laajennettu pohjoiseen kulkuväylän toteuttamiseksi. Aseveljentien päätyyn on lisätty jättöalue, joka palvelee päiväkotia sekä liikennepuiston käyttäjiä.

Kaavaluonnoksessa esitettyjen ratkaisujen myötä alueen sisäisten ja koulun ulkopuolelle johtavien jalankulku- ja pyöräilyväylien turvallisuus ja sujuvuus paranee, saattoliikenne selkeytyy ja koulun piha rauhoittuu autoliikenteeltä ja mopoilta. Näillä muutoksilla pyritään myös lisäämään aktiivista koulumatkaliikkumista.

Kuva 7.

Asemakaavan luonnosvaihtoehto, päivätty 16.5.2022

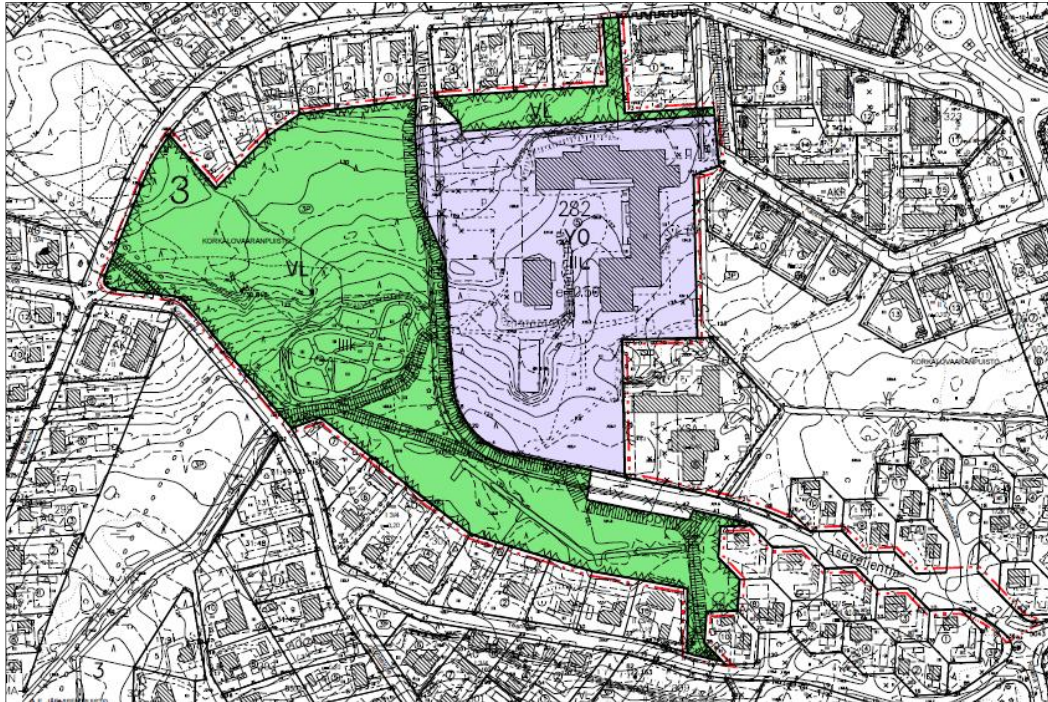


#### 4.4.1 Asemakaavaratkaisun valinta ja perusteet

Asemakaavan kaavaehdotukseksi on valittu 16.5.2022 päivätty ja 2.9.2022 korjattu asemakaavaluonnos (kuva 8). Valmisteluvaiheen nähtävilläolon jälkeen kaavaluonnokseen on tehty muutamia muutoksia. Korkalovaaran puistossa sijaitseva liikennepuisto on rajattu ohjeellisella kaavamääräyksellä alueeksi, johon voi sijoittaa enintään 100 k-m<sup>2</sup> kokoisen rakennuksen. Tarve pysyvälle varasto/kioskirakennukselle tuli kaupungin nuorisotoimesta. Myös päiväkodin pysäköinti- ja saattoaluetta on laajennettu, jotta katusuunnittelussa voidaan huomioida paremmin olemassa olevan kulkuyäylät. Korkalovaaran puiston itäiseen osaa on myös lisätty ohjeellinen kävely- ja pyörätie, joka vastaa jo olemassa olevaa kulkuyhteyttä.

Kuva 8.

Kaavaehdotus, päivätty 16.5.2022 ja korjattu 2.9.2022



### Mielipiteet ja niiden huomioonottaminen

Kaavahankkeesta on tullut vireilletulon aikana yksi mielipide lähialueen asukkaalta. Valmisteluvaiheen kuulemisen jälkeen on tullut kolme mielipidettä. Saadut mielipiteet ovat pääosin kaavamutosta puoltavia. Yksi mielipiteistä oli kriittisempi ja siinä tuotiin esiin kaavamutoksen tarpeellisuus ja tuoko se niitä hyötyjä, jota muutoksella haetaan. Kaikissa mielipiteissä tuotiin esiin kävely- ja pyöräteiden tärkeys ja niitä kaivattiin alueelle lisää. Valmisteluvaiheen kuulemisen jälkeen kaupungin nuorisotoimi toi esiin liikennepuiston toimintojen parantamisen kaavamutoksen yhteydessä.

Ehdotusvaiheessa kaavasta annettiin kolme muistutusta. Muistutukset koskivat pääosin Miehentien katkaisemisen tarpeellisuutta sekä tästä johtuvaa katualueen nimeämistä. Miehentien alkupään toivottiin säilyvän entisellään. Muistutuksiin ja aiemmin tulleisiin mielipiteisiin on vastattu liitteenä olevassa vuorovaikutuslomakkeessa.

## 5 ASEMAKAAVAN KUVAUS

### 5.1 Kaavan rakenne

Kaava-alue muodostuu opetustoimintaa palvelevien rakennusten korttelialueesta 282 (YO) ja Korkalovaaran puiston lähivirkistysalueesta (VL). Korttelia 282 on laajennettu

pysäköinti- ja saattoalueen mahdollistamiseksi koulun tontille. Lisäksi kortteliin on lisätty pieni kaistale pohjoisuuntaan, jotta Kantokadulta on mahdollista tehdä kulkuyhteys koulun tontille. Miehentie on katkaistu ajoneuvoliikenteeltä, joten kaavasta poistuu katualuetta. Katualueen tilalle kaavaan on lisätty ohjeellisia kävely- ja pyöräteitä.

### 5.1.1 Mitoitus

Kaavamuutos alueen pinta-ala on 8,77 hehtaaria. Rakennusoikeus on säilynyt korttelissa 282 entisellään. Korkalovaaran liikennepuistoon on lisätty rakennusoikeutta 100 k-m<sup>2</sup>. YO-korttelin ja virkistysalueiden pinta-alat kasvavat kaavamuutoksen myötä. Katualueiden pinta-ala sen sijaan vähenee, koska katualuetta siirtyy merkittävä osa kävely- ja pyörätie käyttöön. Tarkemmat mitoitus tiedot löytyvät liitteenä olevasta asemakaavan seurantalomakkeesta.

### 5.1.2 Palvelut

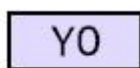
Kaava-alueella sijaitsee Korkalovaaran peruskoulu sekä liikennepuisto. Liikennepuistoon mahdollistetaan kaavalla kiinteän kioski/varastorakennuksen rakentaminen, joka palvelee kesäisin puiston käyttäjiä.

## 5.2 Ympäristön laatua koskevien tavoitteiden toteutuminen

Kaavamuutoksen lähtökohtana oli lisätä turvallisia kävely- ja pyörätieyhteyksiä Miehentielle, jotka palvelevat oppilaita, päiväkotilaisia sekä muita alueen käyttäjiä. Miehentien katkaiseminen päiväkodin ja koulun väliltä estää läpikulkuliikenteen ajoneuvoliikenteeltä. Tältä osin Miehentie vapautuu kävelijöiden ja pyöräilijöiden käyttöön.

## 5.3 Aluevaraukset

### 5.3.1 Korttelialueet



OPETUSTOIMINTAA PALVELEVIEN RAKENNUSTEN KORTTELIALUE.



LÄHIVIRKISTYSALUE.

### 5.3.2 Tonttijako

Kaavamuutoksen yhteydessä ei ole tarve laatia tonttijakoa.

## 5.4 Kaavan vaikutukset

### 5.4.1 Vaikutukset rakennettuun ympäristöön

Kaava toteutuessaan parantaa Korkalovaaran koulun sekä päiväkodin pysäköintialueita sekä saattoliikennettä. Kävely- ja pyöräteiden määrä lisääntyy kaava-alueella. Liikennepuistoon mahdollistetaan kiinteän kioski/varastorakennuksen rakentaminen.



#### 5.4.2 Vaikutukset luontoon ja luonnonympäristöön

Kaavamuutoksella ei ole merkittäviä vaikutuksia luontoon ja luonnonympäristöön. Korkalovaaran puistoalueen pohjoisosaan on merkitty ohjeellisella kaavamerkinnällä kävely- ja pyörätien kaistale, joka tulee hieman pienentämään puistoalaa. Muut ohjeelliset pyörätiemerkinnot puistoalueella noudattelevat jo nykyisiä pyöräteitä.

#### 5.4.3 Kaavan suhde yleiskaavaan

Kaava-alue on yleiskaavassa julkisten palvelujen ja hallinnon aluetta (PY) sekä urheilu- ja virkistyspalveluiden aluetta (VU), joten kaavamuutos on voimassa olevan yleiskaavan mukainen.

#### 5.5 Kaavamerkinnot ja määräykset

Kaavamerkinnot ja – määräykset on esitelty asemakaavakartassa.

#### 5.6. Nimistö

Asemakaavan muutoksella syntyy uusi tiennimi Aseveljentie korvaamaan katkaistun Miehentien eteläisen osuuden. Miehentie jatkuu myös Kiertotien pohjoispuolella, joten kadun katkaisemisen vuoksi Miehentien alkupää joudutaan nimeämään uusiksi. Eteläisen osuuden uudelleen nimeäminen aiheuttaa vähemmän muutoksia, kuin se että Kiertotien pohjoispuolinen tieosuus tulisi nimetä uudestaan. Kiertotien pohjoispuolisten kiinteistöjen osoitenumerointia ei ole tarve muuttaa kaavamuutoksen vuoksi.

### 6 ASEMAKAAVAN TOTEUTUS

#### 6.1 Toteuttaminen ja ajoitus

Asemakaavan mukaisen hankkeen toteuttaminen on mahdollista, kun kaavamuutos on kuulutettu voimaan.

#### 6.2 Toteutuksen seuranta

Asemakaavan toteutusta seurataan viranomaisten eri rekistereillä sekä valvontatoiminnalla.

Rovaniemellä 3.11.2022

Markku Pyhäjärvi  
kaavoituspäällikkö

Ella Joona  
maankäyttöasiantuntija



# Asemakaavan seurantalomake

## Asemakaavan perustiedot ja yhteenveto

Kunta	698 Rovaniemi	Täyttämispvm	07.09.2022
Kaavan nimi	Asemakaavan muutos 3.kaupunginosan kortteli 282, tontti 5 sekä katu- ja virkistysalueet		
Hyväksymispvm		Ehdotuspvm	
Hyväksyjä		Vireilletulosta ilm. pvm	13.08.2021
Hyväksymispykälä		Kunnan kaavatunnus	2021-11
Generoitu kaavatunnus			
Kaava-alueen pinta-ala [ha]	8,7692	Uusi asemakaavan pinta-ala [ha]	0,0000
Maanalaisten tilojen pinta-ala [ha]		Asemakaavan muutoksen pinta-ala [ha]	8,7692

Ranta-asemakaava	Rantaviivan pituus [km]	
Rakennuspaikat [lkm]	Omarantaiset	Ei-omarantaiset
Lomarakennuspaikat [lkm]	Omarantaiset	Ei-omarantaiset

Aluevaraukset	Pinta-ala [ha]	Pinta-ala [%]	Kerrosala [k-m <sup>2</sup> ]	Tehokkuus [e]	Pinta-alan muut. [ha +/-]	Kerrosalan muut. [k-m <sup>2</sup> +/-]
<b>Yhteensä</b>	<b>8,7691</b>	<b>100,0</b>	<b>16531</b>	<b>0,19</b>	<b>0,0000</b>	<b>1075</b>
A yhteensä						
P yhteensä						
Y yhteensä	3,2862	37,5	16431	0,50	0,1952	975
C yhteensä						
K yhteensä						
T yhteensä						
V yhteensä	4,9045	55,9	100	0,00	0,0898	100
R yhteensä						
L yhteensä	0,5784	6,6			-0,2850	
E yhteensä						
S yhteensä						
M yhteensä						
W yhteensä						

Maanalaiset tilat	Pinta-ala [ha]	Pinta-ala [%]	Kerrosala [k-m <sup>2</sup> ]	Pinta-alan muut. [ha +/-]	Kerrosalan muut. [k-m <sup>2</sup> +/-]
Yhteensä					

Rakennussuojelu	Suojellut rakennukset		Suojeltujen rakennusten muutos	
	[lkm]	[k-m <sup>2</sup> ]	[lkm +/-]	[k-m <sup>2</sup> +/-]
Yhteensä				

## Alamerkinnt

Aluevaraukset	Pinta-ala [ha]	Pinta-ala [%]	Kerrosala [k-m <sup>2</sup> ]	Tehokkuus [e]	Pinta-alan muut. [ha +/-]	Kerrosalan muut. [k-m <sup>2</sup> +/-]
<b>Yhteensä</b>	<b>8,7691</b>	<b>100,0</b>	<b>16531</b>	<b>0,19</b>	<b>0,0000</b>	<b>1075</b>
<b>A yhteensä</b>						
<b>P yhteensä</b>						
<b>Y yhteensä</b>	3,2862	37,5	16431	0,50	0,1952	975
YO	3,2862	100,0	16431	0,50	0,1952	975
<b>C yhteensä</b>						
<b>K yhteensä</b>						
<b>T yhteensä</b>						
<b>V yhteensä</b>	4,9045	55,9	100	0,00	0,0898	100
VL	4,9045	100,0	100	0,00	0,0898	100
<b>R yhteensä</b>						
<b>L yhteensä</b>	0,5784	6,6			-0,2850	
Kadut	0,5784	100,0			-0,2850	
<b>E yhteensä</b>						
<b>S yhteensä</b>						
<b>M yhteensä</b>						
<b>W yhteensä</b>						

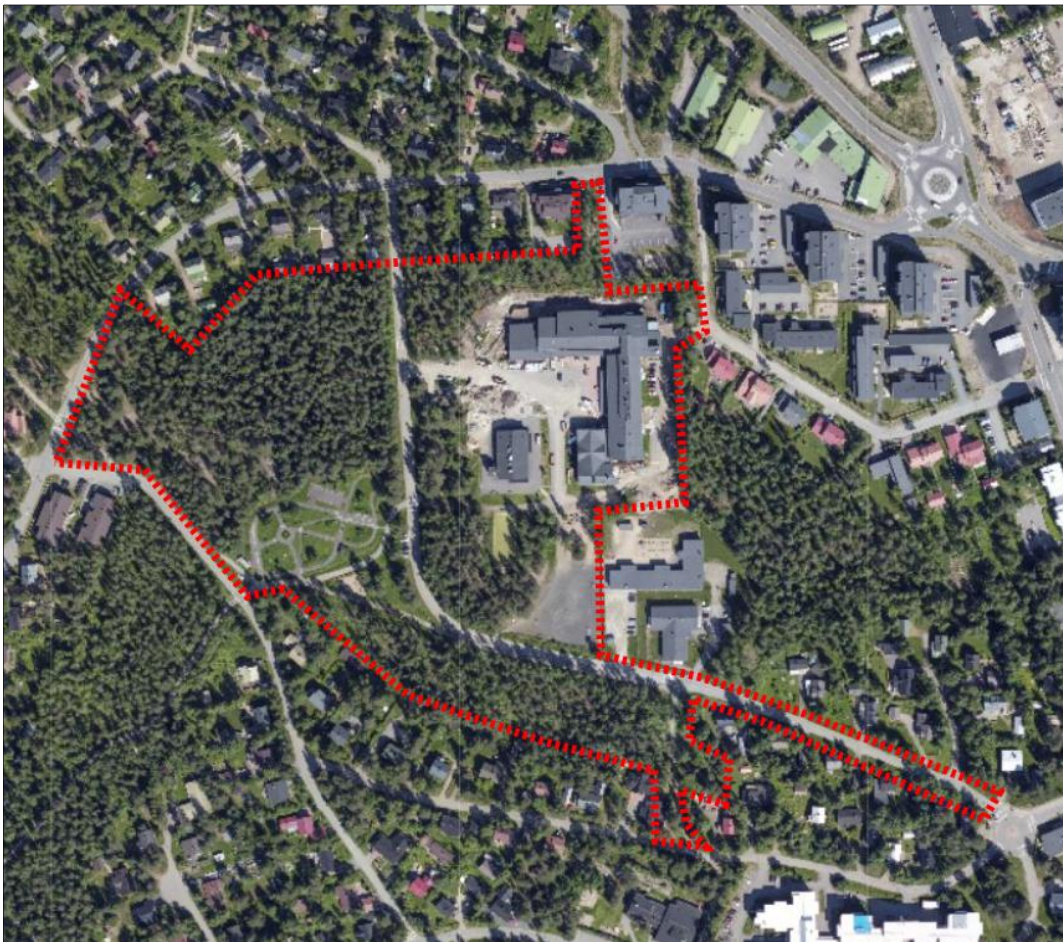
# OSALLISTUMIS- JA ARVIOINTISUUNNITELMA

Asemakaavan muutos

3. kaupunginosa kortteli 282 tontti 5

sekä katu- ja puistoalueet,

Korkalovaaran koulun ympäristö



Kuva 1. Ilmakuva suunnittelualueesta. © Pictometry, Blom Oy, 2017

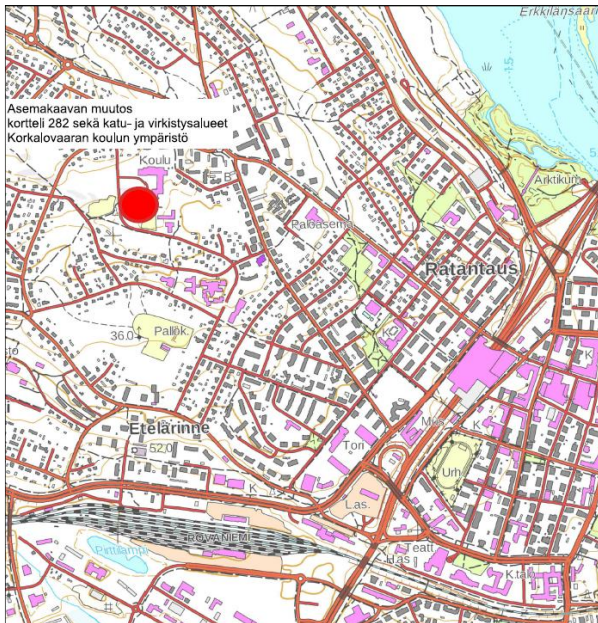
Rovaniemen kaupunki  
Elinvoimapaalvelut / Kaavoitus  
26.8.2022

Seuraa suunnitteluhanketta: [www.rovaniemi.fi/kaavatori](http://www.rovaniemi.fi/kaavatori)

Osallistumis- ja arviointisuunnitelmassa (MRL 63 §) kuvataan kaavatyön tavoitteet ja lähtökohdat, valmistelun ja päätöksenteon eteneminen, kaavan vaikutusten arviointitavat sekä osallistumismahdollisuudet ja tiedottaminen. Osallistumis- ja arviointisuunnitelmaa päivitetään kaavatyön eri vaiheissa tarvittaessa.

## SUUNNITTELUALUE

Suunnittelualue sijaitsee 3. kaupunginosassa Miehintiellä. Suunnittelualue käsittää korttelin 282 sekä katu- ja virkistysalueet.



Kuva 2. Suunnittelualueen sijainti.

## ASEMAKAAVAN TARKOITUS

Korkalovaaran koululle on tehty selvitys kestävien liikkumistapojen edistämisestä sekä liikenneturvallisuuden parantamisesta. Asemakaavan muutoksella tutkitaan korttelin 282 tontin 5 sekä katu- ja virkistysalueiden maankäyttöä selvityksen tavoitteiden mukaisesti.

## MAANOMISTUS

Suunnittelualue on kaupungin omistuksessa.

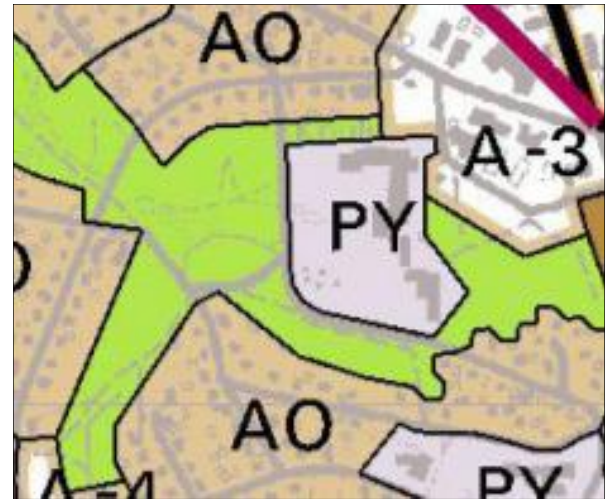
## ALUETTA KOSKEVAT SUUNNITELMAT

### Rovaniemen maakuntakaava

Rovaniemen maakuntakaava on vahvistettu vuonna 2001 ja alue on maakuntakaavassa taajamatoimintojen aluetta.

### Rovaniemen yleiskaava 2015

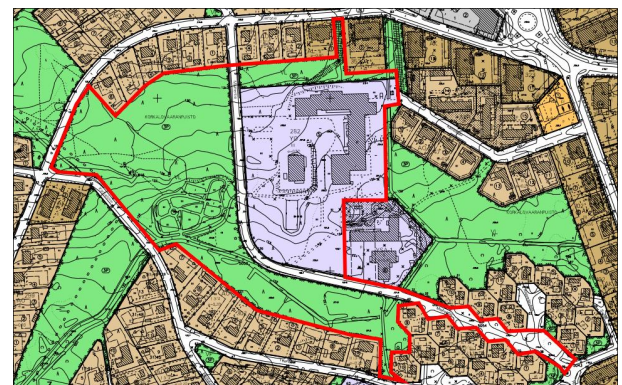
Suunnittelualueella on voimassa kaupunginvaltuuston 7.10.2002 hyväksymä yleiskaava. Suunnittelualue on yleiskaavassa julkisten palvelujen ja hallinnon aluetta (PY) sekä urheilu- ja virkistyspalveluiden aluetta (VU).



Kuva 3. Rovaniemen yleiskaava 2015.

## Asemakaava

Kaava-alue koostuu neljästä eri asemakaavasta. Korkalovaaran koulun alueella on voimassa 22.2.2010 hyväksytty asemakaava kaavamerkinällä (YO) eli opetustoimintaa palvelevien rakennusten korttelialue. Korkalovaaran puiston alueella kaavamerkintä on lähivirkistysalue (VL) ja kaava on hyväksytty 4.3.1988. Miehintien eteläisellä katuosuudella on voimassa 21.9.2009 voimaan tullut asemakaava. Miehintien pohjoisosan asemakaava on tullut voimaan 27.5.1986.



Kuva 4. Voimassa oleva asemakaava.

## TUTKITTAVAT VAIHTOEHDOT

VE 0: Asemakaavaa ei muuteta

VE 1: Tutkitaan alueen maankäyttö- ja liikennejärjestelyitä selvityksen pohjalta

VE 2: Jokin muu suunnitteluprosessin aikana esille tullut vaihtoehto tai niiden yhdistelmä.

## VAIKUTUSTEN ARVIOINTI

Asemakaavan toteuttamisen välittömiä ja välillisiä vaikutuksia arvioidaan Maankäyttö- ja rakennuslain 9 §:n sekä Maankäyttö- ja rakennusasetuksen 1 §:n mukaisella tavalla.

## OSALLISET JA VUOROVAIKUTUS

Kaavan osallisia ovat maanomistajat ja ne, joiden asumiseen, työntekoon tai muihin oloihin kaava saattaa huomattavasti vaikuttaa, sekä viranomaiset ja yhteisöt, joiden toimialaa suunnittelussa käsitellään (MRL 62 §).

Osallisille ja kunnan jäsenille varataan mahdollisuus osallistua kaavan valmisteluun, arvioida kaavan vaikutuksia sekä lausua kirjallisesti tai suullisesti mielipiteensä asiasta (MRL 62 §).

Suunnittelun edellyttämä viranomaisyhteistyö järjestetään tarvittaessa suunnittelutyön aikana.

Osalliset alustavan tarkastelun perusteella:

Viranomaiset

- Lapin ELY-keskus
- Rovaniemen kaupunki/yhdyskuntatekniikka
- yhdyskuntasuunnittelun lautakunta

Kaava-alue ja sen ympäristö

- kaava-alueeseen rajoittuvien kiinteistöjen maanomistajat ja -haltijat

Muut

- Kolmas kaupunginosa asukasyhdistys ry
- Tilaliikelaitos
- Napapiirin energia ja vesi
- Suomen luonnonsuojeluliitto

## SUUNNITTELUN VAIHEET

Käynnistysvaihe (MRL 51 §) Asemakaavan muutos on käynnistetty kaavoituspäällikön viranhaltijapäätöksellä 20.5.2021, § 14.

Vireilletulo ja valmisteluvaihe (MRL 62,63§)

Osallistumis- ja arviointisuunnitelma, valmisteluvaiheen kaavaluonnos ja mahdolliset vaihtoehdot asetetaan nähtäville 20.5.–2.6.2022 14 vrk:n ajaksi palvelupiste Osviittaan, jolloin osallisilla on mahdollisuus esittää mielipiteensä. Nähtävillä olosta ilmoitetaan kirjeitse kaava-alueeseen rajoittuvien kiinteistöjen maanomistajille ja -haltijoille sekä ilmoitetaan kuulutuksella 19.5.2022 Lapin Kansassa. Asemakaavahankkeeseen voi tutustua myös kaavatorilla osoitteessa [www.rovaniemi.fi/kaavatori](http://www.rovaniemi.fi/kaavatori)

Viranomaisyhteistyö (MRL 66§)

Kaavan laadintaan ei liity sellaisia valtakunnallisia, seudullisia tai muita keskeisiä tavoitteita, joiden selvittämiseksi viranomaisneuvottelu kaavan osalta tulisi järjestää.

Ehdotusvaihe (MRL 65 §)

Asemakaavan muutosehdotus asetetaan julkisesti nähtäville 30 vrk:n ajaksi sekä pyydetään tarvittavat lausunnot. Osallisilla ja kunnan jäsenillä on mahdollisuus esittää muistutus kaavaehdotuksesta. Nähtävillä olosta ilmoitetaan kirjeitse kaava-alueeseen rajoittuvien kiinteistöjen maanomistajille ja -haltijoille sekä kuulutuksella Lapin Kansassa ja palvelupiste Osviitan ilmoitustaululla.

Hyväksymisvaihe (MRL 52§)

Asemakaavan muutoksen hyväksyy yhdyskuntasuunnittelun lautakunta.

## PALAUTTEEN ANTAMINEN

Kirjalliset mielipiteet osallistumis- ja arviointisuunnitelmasta (OAS), kaavaluonnoksesta sekä muistutukset kaavaehdotuksesta osoitetaan Rovaniemen kaupungin yhdyskuntasuunnittelun lautakunnalle osoitteeseen

Rovaniemen kaupunki  
kirjaamo  
96101 Rovaniemi  
PL 8216

## YHTEYSHENKILÖT

Kaavoituspäällikkö Markku Pyhäjärvi  
puh. 040 578 9283  
[markku.pyhajarvi@rovaniemi.fi](mailto:markku.pyhajarvi@rovaniemi.fi)

Maankäyttöasiantuntija Ella Joona  
puh. 050 567 4096  
[ella.joona@rovaniemi.fi](mailto:ella.joona@rovaniemi.fi)

KAAVOITUSPROSESSI JA TAVOITEAIKATAULU		
ALOITE	Rovaniemen kaupunki	2021
KAAVOITUSPÄÄLLIKÖ	Kaavoituspäätös	5/2021
VIREILLETULO	Vireilletulo nähtävillä (OAS), mahdollisuus jättää suullinen tai kirjallinen mielipide	8/2021
VALMISTELUVAIHE	Kaavaluonnos nähtävillä, mahdollisuus jättää suullinen tai kirjallinen mielipide	5/2022
YHDYSKUNTASUUNNITTELUN LAUTAKUNTA	Kaavaehdotuspäätös	9/2022
EHDOTUSVAIHE	Kaavaehdotus nähtävillä, mahdollisuus jättää kirjallinen muistutus	10/2022
YHDYSKUNTASUUNNITTELUN LAUTAKUNTA	Hyväksyy kaavaehdotuksen	12/2022
MUUTOKSENHAKUAIKA	Pohjois-Suomen hallinto-oikeus	30 vrk

VIREILLETULO 16.8. – 30.8.2021	
Mielipide alueen asukkaalta 30.8.2021	Vastine
<p><i>”Liikennejärjestelyt ja niiden vaikutus maankäyttöön – kestävien liikkumistapojen edistäminen ja liikenneturvallisuuden parantaminen</i></p> <p><i>Huomioita ja toimenpiteitä:</i></p> <p><i>Koulun ympäristöön tarvitaan tarkasti määritetyt alueet, reitit ja liikkumisehdot turvalliseen kulkemiseen. Niitä tulee myös valvoa jatkuvasti. Jo useamman vuoden ajan on Korkalovaaran koulun lähialueita ja asukkaita häirinnyt mopopoikien monikymmenpäinen joukko, mihin ei ole puuttunut järjestysvalta, kiinteistönomistaja eivätkä kouluviranomaiset.</i></p> <p><i>Koulun vastapäinen metsikkö toimi aktiivisena opetustilana lukukausien aikana. Lisäksi se on asukkaiden marjastus- ja sienestyspaikka.</i></p> <p><i>Tulevaisuuteen voi panostaa säännöllisillä viihtyisyyteen ja turvallisuuteen vaikuttavilla toimilla:</i></p> <ul style="list-style-type: none"> <li><i>• polkujen holtittoman laajenemisen estämisellä</i></li> <li><i>• pienillä metsänhoidollisilla toimenpiteillä</i></li> <li><i>• hylättyjen esineiden, rakennusjätteiden ja roskien poistamisella maastosta</i></li> <li><i>• ojien kunnossapidolla katujen hulevesien johtamiseksi viemäriverkostoon</i></li> </ul> <p><i>Metsikkö on suosittu oikotie kouluille ja keskustaan, ulkoilualue ympäri vuoden sekä koirien ulkoilutuspaikka. Alueella on nähty riekkoja, pyitä ja satunnainen fasaani. Punatulkut ja punarinnat, jokunen pöllö ja haukka asustavat metsässä kesälinnuista puhumattakaan. Myös kasvimaailma on kiinnostava, tosin kihokki, maariankämmeikä ja hilla ovat kadonneet maan kuivumisen seurauksena. Jo sukupolvien ajan on talven käyttömarjat poimittu Korkalovaaran puistosta.</i></p> <p><i>Olosuhteisiin hyvin perehtyneenä kaupunkilaisena vastaan mielelläni käyttöhistoriaa koskeviin kysymyksiin ja näytän kohteita.”</i></p>	<p>Kaavamuutoksen yhtenä tavoitteena on rauhoittaa suunnittelualue moottoriajoneuvoliikenteen läpikululta.</p> <p>Koulun piha-aluetta laajennetaan, jotta koulun tontille voidaan osoittaa riittävät jättö- ja pysäköintialueet moottoriajoneuvoille.</p> <p>Kaavamuutos vaikuttaa Korkalovaaranpuistoon siten, että kävely- ja pyörätie laajentuu hieman puiston alueelle Miehentien pohjoispäässä. Muutoin puisto säilytetään entisellään.</p> <p>Mielipiteessä esitetyt parannustoimet on välitetty tiedoksi Rovaniemen kaupungin yhdyskuntatekniikkaan.</p>

# VUOROVAIKUTUSLOMAKE

VALMISTELUVAIHE 20.5 – 2.6.2022	
Mieli pide alueen asukkaalta 23.5.2022	Vastine
<p><i>”Haluaamme tuoda esiin muutamia näkemyksiä valmisteilla olevaan Miehentien koulun alueen asemakaavamuutokseen.</i></p> <p><i>Olemme asuneet omistamassamme omakotitalossa xxxxxx:ssä yli 50 vuotta. Havaintomme on siis pitkältä ajalta.</i></p> <p><i>Muistimme mukaan nämä kuusikulmaisten tonttien korttelit 279 ja 280 on asemakaavana suojeltu. Tontit ovat erinomaisia asua ja ovat herättäneet Aallon suunnittelemina laajalti huomiota. Tämä suojelu tulisi tässäkin asemakaavan muutoksessa mainita sopivassa yhteydessä.</i></p> <p><i>1. On muistettava, että asumme kaupungissa. Kadut on rakennettu kulkemista varten eri kulkuneuvoilla tai jalan. <u>Niinpä Miehentien sulkeminen koulun kohdalta autoliikenteeltä vaikuttaa turhanaikaiselta.</u> Mielestämme Miehentien autoliikenne ei ole nyt eikä aiemmin ollut mitenkään kohtuutonta. Turvallisuutta lisäisi erityisesti se, että Miehentien alkupäähän rakennettaisiin jalankulku- ja pyörätie. Nyt huonokuntoista katua käyttävät niin autot, jalankulkijat ja pyöräilijät sekä muutamat mopoilijat ja potkulautailijat</i></p> <p><i>2. Kadun katkaiseminen autoliikenteeltä ei merkittävästi vähennä liikennettä Miehentien alkupäästä. Omakotitalojen lisäksi on päiväkotia sekä vammaisten asuntola, joihin liikenne tulisi yksinomaan Miehentien alkupään kautta. Koulun autoliikenne muuttuisi vain Kiertotien kautta tapahtuvaksi. Kaavamuutoksen yhtenä tavoitteena on jalankulkijoiden joustava liikkuminen. Eräs sitä lisäävä toimenpide olisi Kantokadun ja Miehentien välisen jalankulkutien uudelleen avaaminen. Se edistäisi joustavaa liikkumista Kantokadulta aina Evakkotielle saakka. Tämä kulkeminen loppui entisen ala-asteen purkamisen ja uudistetun asemakaavan jälkeen.</i></p> <p><i>3. Miehentien alkupään kadun nimeä esitetään Aseveljentieksi. Muutos on harmillinen ja aiheeton. Miehentie on ollut nykyisenä nimenä ja vähintään 60–70 vuotta. Nimenmuutos on lisäksi tarpeeton, vaikka koulun kohdalta autoliikenne loppuisikin. Kadun nimi kokonaisuudessaan voi säilyä entisellään. Se ei olisi erikoista. Tonttien numeroinnissa ei tarvita mitään muutosta. Koulun tontin numerokin säilynee entisellään. Jos Miehentien alkupään nimen muutos on esim. lakisääteisesi pakollinen, voisihan se olla vaikkapa Asemiehentie.</i></p> <p><i>4. Vielä kevyen liikenteen väylän tarpeellisuudesta: Miehentien alkupään jalankulkijoina ovat erityisesti päiväkodin lapset, vammaisten talon asukkaat sekä joukko Rovalan asukkaita, joilla varsinkin on usein rollaattori apuna.”</i></p>	<p>Alvar Aallon suunnittelemista kortteleista 279 ja 280 on lisätty maininta kaavaselostukseen.</p> <p>Liikenneselvityksessä on todettu, että alueen pyörätieverkko on pääosin kattava, mutta pyörätie puuttuu mm. Miehentieltä. Kaavamuutoksen yhtenä tavoitteena oli lisätä Miehentielle turvallinen kävely- ja pyörätieyhteys.</p> <p>Miehentien katkaisu ajoneuvoliikenteeltä parantaa jalankulun ja pyöräilyn turvallisuutta. Katkaistu katuosuus vapautuu kävely- ja pyörätie käyttöön.</p> <p>Kadun katkaisemisella annetaan selkeä viestin koulualueen ja rauhoittamisesta ajoneuvoliikenteeltä ja vastaavasti jalankulun ja pyöräilyn suosimisesta koulualueen läheisyydessä.</p> <p>Miehentien katkaiseminen edellyttää sen eteläpään osuuden uudelleen nimeämistä. Aseveljentie valikoitui nimeksi läheisen Aseveliaukean mukaan. Asemiehentie voisi sekoittaa olemassa olevaan Asemieskatuun.</p> <p>Teerikadun kävely- ja pyörätieyhteys Miehentielle</p>



# VUOROVAIKUTUSLOMAKE

	palvelee päiväkodin ja palvelukodin asukkaita sekä Rovala-opiston käyttäjiä.
Mielipide alueen asukkaalta 2.6.2022	Vastine
<p><i>”Ehdotetut muutokset ovat toteuttamiskelpoiset. Seurauksena on kuitenkin alueen asuinkaduilla liikenteen, melun ja häiriökäyttäytymisen lisääntyminen, mikä on vuosien pituinen ongelma.</i></p> <p><i>Ajonopeudet ylittyvät vaarallisesti lähes säännöllisesti. Näkyvyys risteyksissä ja pihaliittymissä on usein huono.</i></p> <p><i>Asianomaisten viranomaisten ja koulutoimen sitouttaminen jatkuvaan valvontaan ja ehkäisevistä toimenpiteistä vastaamiseen täytyy taata ympäröivälle yhteisölle.”</i></p>	<p>Kaavamuutoksella pyritään vähentämään alueella todettua häiriökäyttäytymistä katkaisemalla ajoneuvoliikenne Miehentietä koulun ja päiväkodin väliseltä alueelta. Muutoksella halutaan edistää turvallista liikkumista alueella jalan sekä pyöräillen.</p>

# VUOROVAIKUTUSLOMAKE

Mieli-pide 2.6.2022	Vastine
<p><i>"KUULEMISVAIHEEN KANNANOTTO!</i></p> <p><i>Asemakaavan muutos Rovaniemen kaupunki 3.kaupunginosa kortteli 282 tontti 5 sekä katu- ja virkistysalueet. Korkalovaaran koulun ympäristö.</i></p> <p><i>On erityisen tärkeää ja tarpeellista tehdä liikenneturvallisuutta lisääviä alueen toimenpiteitä! Kevyenliikenteen väylien puuttuminen koulun ympäriltä on aiheuttanut paljon riskitilanteita niin pyöräilijöille, jalankulkijoille ja autoilijoille. Erittäin suuria riskipaikkoja ja liikenteellisesti hankalia kohtia ovat:</i></p> <ul style="list-style-type: none"><li><i>- Suurin ja vaikein tilanne koulun pihalle "pääportin" kautta kulku. Koulun alkaessa ja päättyessä kapea ja huonokuntoinen Miehentie on aikalainen kaaoksen paikka. Puuttuva ja riittävän leveä kevyenliikenteen väylä koulun kohdalla on iso ongelma. Myös autoliikennettä hidastava korotus on suojaiteille harkittava!</i></li></ul> <p><i>Myös Miehentien päiväkodin ja tukiasuntojen saattoliikenne tuo autoilua koulun ympäristöön</i></p> <ul style="list-style-type: none"><li><i>- läpiajoliikennettä koulun ohi!</i></li></ul> <p><i>1. Olisi järkevää yhdistää Teerikadulle laskeutuva kevyenliikenteen väylä koulun aitanurkkauksen (aitaan jo tehty "oikaisureitti") ja päiväkodin piha-alueen kautta korotetulla suojaiteella!</i></p> <p><i>2. Koulun pääportin kohdalla on ongelmana se, että nykyinen suojaite ohjaa vain ojan pohjalle? Metsiin muodostuneet oikopolut ovat koululaisten ja kävelen liikkujien reittejä, jotka ovat HYVIÄ JA TURVALLISIA LIIKKUA!</i></p> <p><i>Sen vuoksi olisikin järkevää ja suosia ja parantaa koululaisten ja asukkaiden käyttämiä heille "luontaisia ja luontevia" kulkemisen suuntia ja väyliä!</i></p> <ul style="list-style-type: none"><li><i>- Esim. metsän oikopolut koulun pääportilta suuntautuen Kiertotielle!</i></li><li><i>- Aitaan tehty aukko päiväkodin puolelle – suuntautuen Jokkatielle ja Teerikadulle!</i></li></ul> <p><i>Korkalovaaran koulu ja sen suuri oppilasmäärä, viereiset päiväkotit ja palvelukoti, Rovala-opisto ja Rovalan palvelukoti ovat lisänneet erittäin paljon Miehentien autoliikennettä ja siten lisännyt myös liikenteen aiheuttamia vaaratekijöitä! Siksi onkin tärkeää nyt suunnitella huolella ja harkiten – toteuttaa rakentaminen pieniä päiväkotilaisia ja koululaisia, vajaakuntoisia ja ikäihmisiäkin palveleva kevyenliikenteen verkosto! Miehentie on perinteinen "tonttikatu" eikä aikoinaan rakennettu nykyisille liikennemäärille."</i></p>	<p>Liikenneselvityksen raportissa todettiin samoja puutteita, mitä mielipiteessä on tuotu esiin.</p> <p>Kaavamuutoksella muutetaan koulun alueen lähiympäristöä. Miehentie muuttuu kävely- ja pyörätieksi, mikä lisää liikenneturvallisuutta. Samalla tuetaan lasten liikkumista kävelen ja pyöräillen kouluun lisäämällä turvallisia kulkuyhteyksiä.</p> <p>Moottoriajoneuvoille tehdään riittävät saattoliikennejärjestelyt koulun pääportin sekä päiväkodin läheisyyteen. Tarkemmassa katusuunnittelussa huomioidaan mahdollisimman sujuva kulku Teerikadulta koululle.</p> <p>Kantokadulta on myös tarkoitus mahdollistaa kulkuyhteys koulun tontille, mikä tarjoaa turvallisen kulkureitin koululaisille.</p> <p>Miehentien katkaiseminen läpiajoliikenteeltä, kävely- ja pyöräteiden lisääminen sekä saattoliikenteen sekä pysäköinnin parantaminen lisäävät liikenneturvallisuutta rauhoittaa alueen moottoriajoneuvoliikenteeltä.</p>

# VUOROVAIKUTUSLOMAKE

Pyydetyt lausunnot:	
Telia:	Ei huomauttamista
Neve: Kaavamuutoksen yhteydessä Napapiirin Vesi Oy:n runkoverkostolle tulee perustaa rasitteet. Miehentien laidassa on hulevesirunko, sekä alueen kaavamuutosalueen läpi kulkee erittäin kriittinen päävesijohto.	Asemakaavoissa johtorasitteita ei ole perustettu katu- ja virkistysalueille vaan ainoastaan korttelialueille. Näin ollen rasitteiden perustamiselle ei ole tarvetta.
Kaupungin nuorisotoimi:	Nuorisotoimen ehdottamana liikennepuistoon lisätään 100 k-m2 rakennusoikeutta pysyvän kioski/varastorakennuksen mahdollistamista varten.
EHDOTUSVAIHE 28.9 – 28.10.2022	
Muistutus 12.10.2022	Vastine
<p><i>" MUISTUTUS</i></p> <p><i>koskee kaavaa: Asemakaavan muutos 3. kaupunginosan kortteli 282 tontti 5 sekä katu- ja virkistysalueet, Korkalovaaran koulun ympäristö</i></p> <p><b>KATUNIMEN MUUTOS</b></p> <p><i>Asemakaavan muutoksessa katkaistaan Miehentie. Miehentien pisimmälle osalle on annettu uusi katunimi Aseveljentie ja lyhin osa kadusta jää Miehentie-nimiseksi. Perusteluina uuteen kadun nimeen on viittaus alueella olevaan Aseveliaukea-nimiseen katuun. Tämä katunimen muutos tarkoittaa käytännössä sitä, että yli kymmenen tontin osoitteet muuttuvat.</i></p> <p><i>Osoitteenmuutokset eivät päivity hetkessä ja aiheuttavat sekaannuksia pitemmän aikaa, joten niitä tulisi välttää tai minimoida haittavaikutukset. Koska mitään erityistä perustetta ei ole katunimen muuttamiselle, Miehentien-nimi voisi säilyä edelleenkin pisimmän katuosan nimenä ja kaavan muutoksessa esitetty lyhyt tien pätkä nimettäisiin uudelleen. Tähän pätkä-Miehentiehen rajoittuvat tontit käyttävät jo nytkin Kiertotien</i></p>	<p>Miehentie jatkuu myös Kiertotien pohjoispuolella, joten kadun katkaisemisen vuoksi Miehentien alkupää joudutaan nimeämään uusiksi. Mikäli kadun nimi jäisi ennalleen, samalle kadulle saapuminen eri suunnista vaikeuttaa suunnistamista alueella.</p> <p>Kiertotien pohjoispuolella muutos koskisi useampaa kiinteistöä, joten eteläisen osuuden uudelleen nimeäminen aiheuttaa vähemmän muutoksia.</p>

# VUOROVAIKUTUSLOMAKE

<p><i>osoitetta, joten muutos ei aiheuttaisi niiden osalta ongelmia.</i></p> <p><i>Tälle alueelle 2020-luvulla nimetyille aseveljeyteen liittyvälle katunimelle ei ole tarvetta. Vähemmän sotaisia katunimiä voi varmasti keksiä.</i></p>	
Muistutus 20.10.2022	Vastine
<p><i>"Asia: Muistutus kaavamuutosehdotuksesta</i></p> <p><i>Koskee muutosehdotusta 3.kaupunginosan korttelin 282 tonttia 5 sekä katu- ja virkistysalueita.</i></p> <p><i>Muistutamme edellämainitun kaavan muutosehdotuksen yksityiskohdista kolmen eri osa-alueen suhteen.</i></p> <ol style="list-style-type: none"><li><i>1. Kannatettava asia on kevyen liikenteen olosuhteitten parantaminen koulun läheisyydessä. Kaavamuutos koskee kuitenkin Miehentietä tontista 1 alkaen. Kaavaselostuksen kohdassa 5.2 todetaan mm. "Miehentie vapautuu kävelijöiden ja pyöräilijöiden käyttöön". Erikoisen lausunto, koska Miehentien alkupään katualue tonttien välissä on varsin avara suunnitella kevyen liikenteen väylä ja rakentaa se. Tällä katuosuudella liikkuu suuri joukko koululaisia jalan ja polkupyörällä sekä asukkaita Rovalan palvelutalosta jalan ja rollaattoria apuna käyttäen. Miehentie 10ssä sijaitsevasta Mäntylän ryhmäkoti palvelutalosta tapahtuu samoin ohjattua ulkoilua. Päiväkotitouhulaan viedään ja haetaan lapsia rattaila ja lastenvaunuilla. Mielestämme kevyen liikenteen väylän rakentaminen Miehentien alkupäähän huonokuntoisen kadun perusparannuksen yhteydessä on ensiarvoisen tärkeä ja kiireellinen. Se on suunnittelualueen keskeisiä parannuksia niin koululaisten kuin tiellä muutoinkin liikkuvien turvallisuuden parantamiseksi.</i></li><li><i>2. Miehentien sulkemiselle autoliikenteeltä koulun kohdalta ei ole esitetty mitään tutkittua tietoa asian tarpeellisuudesta. Koulun ja päiväkotitouhulan kohdalle rakennettavat jättöpaikat sen sijaan kyllä lisäävät turvallisuutta. Osaa alueen asukkaista häiritsee mm. mopojen ajelu iltaisin. Kadun sulkeminen ei vaikuta asiaan millään tavoin. Autoliikenne Miehentien alkupäässä ei juurikaan vähenisi. Edestakainen autoliikenne jonkin verran lisääntyisi sekä koulun ja Kiertotien että Miehentien alkupään osalta.</i></li><li><i>3. Kadun nimeä Miehentien alkupään osalta esitetään muutettavaksi Aseveljentieksi. Mikäli katu koulun kohdalta aiotaan kaikesta huolimatta sulkea autoliikenteeltä, ei kadun nimen muuttamiselle ole mitään tarvetta kadun alku- eikä loppupäästä. Nyt on hyvä tilanne sikäli, että millekään tontille ei tarvita kadun nimen tai</i></li></ol>	<p>Kaavaselostusta on päivitetty kohdan 5.2 osalta ja tarkennettu, että koulun ja päiväkodin välinen katualue vapautuu kävelijöiden ja pyöräilijöiden käyttöön.</p> <p>Miehentien Teerikadulle liittyvä osuus, Aseveljentie, on tarkoitus saneerata ja varustaa jalankulku- ja pyörätiellä. Katusuunnitelman laatiminen käynnistyy, kun kaavamuutos saa lainvoiman. Tavoitteena on yhtenäinen pyörätie Kairatien ja Kiertotien välillä.</p> <p>Miehentien koulun ja päiväkodin välisen osuuden muuttaminen yhdistetyksi jalkakäytäväksi ja pyörätieksi kieltää myös mopoilla, mönkijöillä ja moottoripyörillä ajamisen. Tämä vähentää alueella häiritseväksi koettua moottoriajoneuvoliikennettä.</p> <p>Nimen muutoksen tarpeellisuus on tuotu esiin aiemman vastineen yhteydessä.</p>

# VUOROVAIKUTUSLOMAKE

<p><i>numeron muuttamista kadun osittaisesta autoliikenteeltä sulkemisesta huolimatta. Nimen muuttaminen sen sijaan aiheuttaisi ongelmia sekä nykyiselle Miehentien alkupään asukkaille että todennäköisesti myös kadun Kiertotien yläpuolisille asukkaille. Rovaniemellä on mm. Ounasrinteellä esimerkkejä siitä, että osittainen autoliikenteeltä sulkeminen kevyen liikenteen väyläksi ei aiheuta kadun nimen muuttamista kummaltakaan kadun osalta. Ongelmia ei tule tietoisesti aiheuttaa, jos siihen ei ole tarvetta. ”</i></p>	
<p>Muistutus 28.10.2022</p>	<p>Vastine</p>
<p><i>”Muistutus liittyen Asemakaavan muutokseen: 3. kaupunginosa, kortteli 282, tontti 5, sekä katu- ja virkistysalueet, Korkalovaaran koulun ympäristö</i></p> <p><i>Allekirjoittaneet esittävät, että asemakaavamuutoksen yhteydessä tehtävä katujen nimi- ja osoitemuutos toteutettaisiin säilyttämällä nykyisen Miehentien Kairatieltä lähtevän osuuden osoitenumerointi ja kadunnimi Miehentie 1-10 ennallaan. Korkalovaaran koulusta jatkuvalla Miehentien osuudelle annettaisiin uusi kadunnimi. Vaihtoehtoisesti Miehentien Korkalovaaran koululta lähtevän osuuden osoitenumerointi säilytetään nykyisellään Miehentie 12-40.</i></p> <p><i>Perustelut:</i></p> <ul style="list-style-type: none"><li><i>- Vältetään tilanne, jossa nykyiset osoitenumerot Miehentie 1-10 siirtyvät identtisinä uusina osoitteina lähialueelle, joka johtaa sekaannuksiin vuosien ajan.</i></li><li><i>- Miehentien Korkalovaaran koululta lähtevien osoitteiden numeroinnin muuttuessa olisi yksinkertaisinta muuttaa samalla myös kadunnimi, koska talojen osoitteet muuttuvat joka tapauksessa.</i></li><li><i>- Miehentien Kairatien puoleinen pää (Miehentie 1-10) sijoittuu Alvar Aallon poronsarvikaavaan suojellun fragmentin alueelle ja kadunnimi Miehentie on ollut käytössä asemakaavan vahvistamisesta, vuodesta 1946 lähtien. ”</i></li></ul>	<p>Kiertotien pohjoispuolelta jatkuvien Miehentien kiinteistöjen osoitenumerointia ei ole tarpeen muuttaa kaavamuutoksen jälkeen. Näin ollen vähäisin vaikutus tarvittavalla kadunnimen muuttamisella on Miehentien alkupään kiinteistöihin.</p>